



DANS MA MAISON DE PAPIER, J'AI DES POÈMES SUR LE FEU

FICHE TECHNIQUE

Mise à jour : 11/10/21

CONTACTS

Régie générale/lumière : Guislaine RIGOLLET	+33(0)6 10 12 53 40 rigollet.guislaine@orange.fr
Régie son/plateau : Samuel Poumeyrol	+33(0)6 42 60 19 42 samuel.poumeyrol@laposte.net
Mise en scène : Julien Duval	+33(0)6 84 82 50 13 le-syndicat-dinititative@orange.fr
Création lumière : Michel Theuil	+33(0)6 09 42 41 90 micheltheuil@orange.fr
Création costumes : Edith Traverso	+33(0)6 87 46 67 11 edith.traverso@wanadoo.fr
Scénographie : Olivier Thomas	+33(0)6 15 31 14 01 ol.t@free.fr
Création son : Mme Miniature	+33(0)6 87 45 37 81 madameminiature@gmail.com
Compositrice : Kat May	+33(0)6 73 86 32 98 katmay.music@gmail.com

Signature du programmateur:

INFORMATIONS GÉNÉRALES

- Durée estimée :** 55 min
Durée de mise avant le spectacle 1h30/Durée de démise après le spectacle 1h30
- Jauge :** Scolaire : 300 spectateurs accompagnateurs inclus
Tout public : selon la jauge de la salle
- Entrée public et retardataires :** Aucun retardataire ne peut être accepté. Le début du spectacle peut être retardé au besoin.
- Montage :** Pré-montage sans la compagnie à J-2 (lumières et draperie) + 3 services de montage à J-1 avec la compagnie. Raccords et représentation jour J (cf chapitre planning).
- Feu :** Durant le spectacle, utilisation d'allumettes, de papier flash et d'un petit artifice (champignon).
Veuillez prévoir les mesures compensatoires nécessaires (cf. chapitre plateau).
- Transport décor :** 1 véhicule 20m³ minimum. Prévoir un emplacement de parking non payant pour notre véhicule durant toute la durée de notre séjour dans votre théâtre.
Arrivée du camion prévue la veille de montage, départ prévu le lendemain de la dernière représentation.
- Régie en salle :** Les comédiens étant microphonés, il impératif que les régies soient le plus en salle possible.
- Chauffage :** L'espace scénique doit être correctement chauffé dès le début des répétitions (une comédienne octogénaire et 2 enfants dans la distribution).

VEUILLEZ NOUS FAIRE PARVENIR VOS PLANS AFIN QUE NOUS PUISSIONS VOUS FOURNIR DES PLANS ADAPTÉS A VOTRE LIEU (PDF,DXF, DWG...).

Signature du programmateur:

PLATEAU



Taille du plateau :

- Ouverture plateau : 8m minimum + coulisses à cour et à jardin
- Profondeur : 8m minimum
- Hauteur : 8 m (peut être réduit)

Sol :

- plateau noir impérativement (plancher peint en noir ou tapis de danse noir)
- moquette dans les coulisses (à fournir)

Boîte noire : (cf plan)

- pendrillonnage à l'italienne à cour et jardin (des allemandes peuvent être nécessaire en complément pour masquer les découvertes)
- frises
- fond noir au lointain avec une ouverture de 40 cm décentrée à cour
- 1 m devant le fond noir : alternance de pendrillons et d'ouvertures
- Circulations derrière le fond de scène : cet espace doit être dégagé et balisé

Remarques générales : Nous souhaiterions, si possible, avoir accès à votre atelier au besoin pour nos réparations.

Description décor :

- Le décor est constitué d'un plancher bois de 15 cm de haut comportant des trappes manipulées depuis le plateau ou les coulisses. Il est composé d'un rectangle de largeur 8m x profondeur 6m prolongé au lointain d'un couloir de largeur 11m x profondeur 1m (empâtement total 11m x 7 m)

Dans le cas de plateau trop petit, merci de prendre contact avec la compagnie afin que nous puissions étudier ensemble la faisabilité.

Signature du programmateur:

Accessoires :

- 2 bancs à roulettes
- petites maisons lumineuses en papier (led avec récepteur dmx HF)
- troncs de bouleaux
- quelques accessoires de jeu.

Effets de neige :

- des copeaux de neige en teflon tombent des cintres durant le spectacle.
- 4 caissons automatisés sont accrochés dans les cintres
- 1 banne à neige à l'avant-scène. Dans les cas où les accroches ne sont pas suffisantes pour cette banne, une équipe à mains peut être réalisée, ou la banne peut être remplacée par des caissons automatisés supplémentaires.
- **Prévoir 1h30 à l'issue de chaque représentation pour le clean plateau, fournir aspirateurs, balais, pelles.**
- **Prévoir 1h30 de mise avant le spectacle (si la démise et la mise sont faites en même temps : 2h)**

Cintres :

- prévoir les longueurs de drisse nécessaires pour une équipe manuelle (pour la banne à neige)
- nous fournissons 12 m de tube et des poulies si nécessaire

Coulisses : une attention particulière devra être portée au balisage des coulisses et de l'arrière plateau, beaucoup de circulations se font dans le noir (comédiennes octogénaire et enfants) :

- prévoir éclairage de coulisses discret (si possible graduable à la console lumière)
- marquages au sol
- passages de câbles
- prévoir moquette dans les coulisses

Feu :

Le spectacle comprend des effets réalisés au moyen de petits artifices :

- un petit élément en papier flash
- un champignon de fumée (Flash théâtre / marque Safex).
- Des allumettes.

Il s'agit de petits artifices classés T1 et manipulés uniquement par notre régisseur plateau.

Un protocole de sécurité est mis en place par l'équipe (du transport, stockage, à son utilisation).

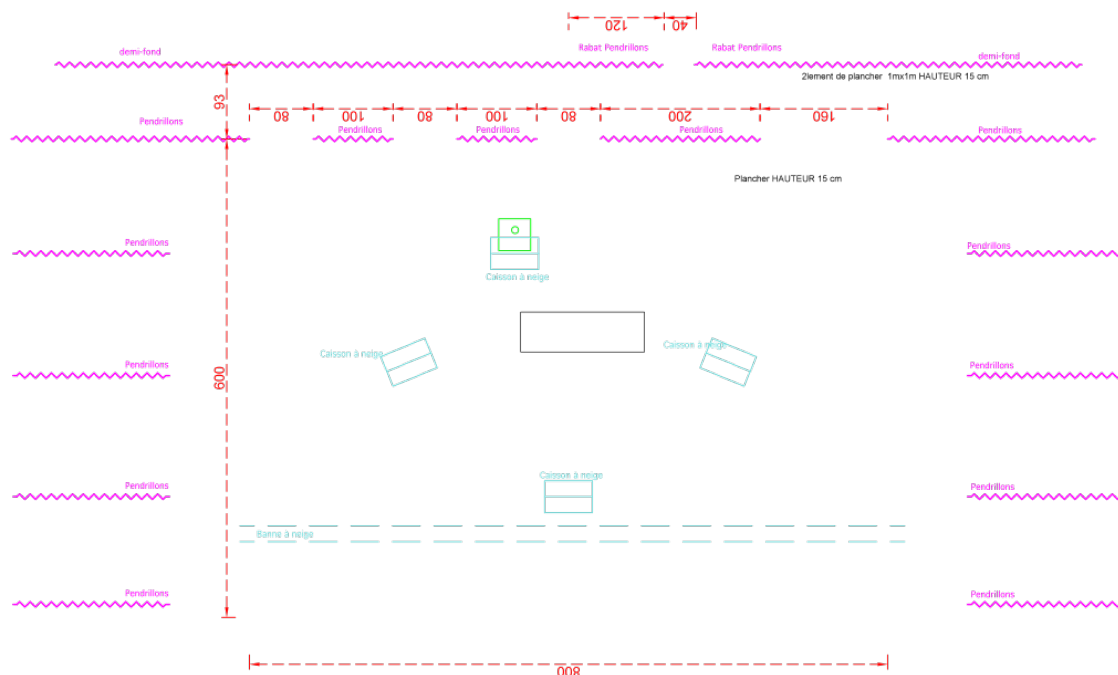
Des mesures compensatoires sont à prévoir en commun ; nous avons notre protocole, nos boîtes cadenassées et un pulvérisateur à eau; prévoir deux extincteurs CO2 mobiles et une couverture anti-feu.

Vous trouverez en annexes les procès verbaux des artifices

Sécurité :

Notre distribution comprend des enfants et une personne âgée. Nous vous remercions d'être particulièrement vigilants à leur sécurité et leur confort au plateau et lors de leurs circulation en coulisses (lumières bleues, marquage au sol, chauffage, etc).

Signature du programmeur:



DANS MA MAISON DE PAPIER / principe de décor et de pendrillonnage

LUMIÈRE

Remarques générales :

- Noir salle total impératif, veuillez prendre les dispositions pour assurer un noir absolu au plateau.
- Régie lumière placée en salle avec le son.
- Une attention particulière est nécessaire pour l'éclairage en coulisse, une comédienne est âgée et effectue des entrées/Sorties rapides dans le noir.
- Hauteur des perches lumière entre 6m et 8m.

Gradateurs :

- 62 gradateurs 2kW dont 3 avec courbe relai statique (ou courbe off/on sur la console)
- 1 direct au grill, 2 directs au sol

Liaison DMX : Prévoir un splitter si nécessaire

- 1 au grill (commande DMX boîte à neige),
- 1 en coulisse (pour émetteur HF de commande des leds des petites maison lumineuses)

Directs

- 1 au grill pour l'alimentation des moteurs des boîtes à neige
- 1 en coulisse pour l'émetteur HF
- 1 en coulisse proche d'une table pour la recharge des batteries des leds HF (attention nécessité de charger pendant la nuit, le direct doit rester alimenté en permanence).

Signature du programmeur:

MATÉRIEL DEMANDÉ :

- Câbles xlr 3 pts pour machines à neige (6x3m + 2x 20m)
- 24 x PC 1kw **avec volets 4 faces**
- 20 x découpes de type 614 SX
- 5 x découpes de type 613 SX
- 3 x iris adaptées aux découpes
- 1 x porte gobo adapté aux découpes
- 8 x PAR 64 CP60
- 4 x cycliodes type ACP1001
- si impossible d'accrocher les découpes latérales sur des perches à l'allemande, prévoir 14 échelles ou pieds pour projecteurs (hauteur lentille 2,50m)
- 6 platines de sol pour projecteurs
- 1 charge pour 1 led dans le plancher (type PC 500W)
- éclairage salle sur gradateur (la salle est utilisée dans la conduite lumière)
- console lumière : **Cobalt** (en cas de console différente, nous consulter pour étudier l'adaptation de la conduite à votre console)
- **Gélatines à fournir et à équiper sur les projecteurs au prémontage:**
L500, L120, L503, L162, 119#, 132# (cf liste exacte des formats sur le plan adapté)

Matériel fourni par la compagnie :

- 4 x Boîtes à neige
- 1 x système de commande leds (émetteur hf) plus un set de leds sur batterie et sur pile
- 1 x led dans le plancher

SON

Remarques générales :

- Régie son en salle et centrée
- Système de diffusion (un plan de face et un plan au lointain) de bonne qualité et d'une puissance en rapport avec les dimensions de la salle.
- Toutes les sorties doivent être processées et égalisées.
- Prévoir les adaptateurs micros/émetteurs HF
- 1 table (1m de long) en loge rapide pour équipement comédiens + alimentation 220v (restant alimentée la nuit pour la charge des batteries des émetteurs au besoin)
- Interphonie entre régies et plateau. 1 intercom HF au plateau+2 en régie

Régie :

La conduite son est prise en charge par le metteur en scène. **Un régisseur son d'accueil est requis durant toutes les répétitions et représentations.**

Signature du programmeur:

MATÉRIEL À FOURNIR PAR LE LIEU :

DIFFUSION :

- Une face adaptée à la salle
- Sub
- Un cluster central
- Un plan stéréo accroché au lointain en 12" minimum
- deux retours sur pieds cour et jardin en 12" minimum

RÉGIE :

- Console numérique Yamaha (type DM1000, LS9, QL1, etc) ou A&H (série SQ) ou Midas, ...
- 4 liaisons HF identiques (émetteurs +récepteurs) + 4 adaptateurs DPA vers émetteurs + nombre de batteries adéquat
- 1 un micro de type DPA 4060 couleur chaire

Merci de prévoir un système HF de qualité avec une bande fréquences aux normes (émetteur/récepteur).

Matériel apporté par la compagnie :

- Un Macbook
- Une carte son
- Trois capsules DPA 4060

Configuration de la console son :

IN	Sources	Mix Bus	Sources
1	HF 1 (France) + envoie Effet 4 post fader	1	Face Jardin (L)
2	HF 2 (Carlos) + envoie Effet 2+3 post fader	2	Face Cour (R)
3	HF 3 (enfant) + envoie Effet 1 post fader	3	Sub
4	LIVE face Jardin	4	Cluster
5	LIVE face Cour	5	Lointain Jardin
6	LIVE lointain Jardin	6	Lointain Cour
7	LIVE lointain Cour	7	Side Jardin (Retour)
8	Retour d'effet 1 pour HF 1	8	Side Cour (Retour)
9	Retour d'effet 2 pour HF 2	9	Effet 1 : Revb hall (5')
10	Retour d'effet 3 pour HF 2	10	Effet 2 : Revb plate (3')
11	Retour d'effet 4 pour HF 3	11	Effet 3 : Revb hall (7')
		12	Effet 4 : Revb plate Gm

- Les trois HF partent dans le cluster mono post fader
- Les entrées LIVE Face Jardin et Face Cour partent dans le sub post fader
- Les HF 2 et 3 partent dans les Side pre Fader

Signature du programmeur:

COSTUMES, LOGES & CATERING

Remarques préalables :

- L'habilleur(euse) doit être le/la même pendant tout notre séjour au théâtre (interventions pendant les répétitions et le spectacle)
- Après la dernière représentation, l'habilleur(euse) devra assurer la remise en caisse des costumes pendant le démontage du décor.

Loges :

Les interprètes doivent avoir à disposition pendant toute la durée de leur séjour :

- Minimum 2 loges (selon la taille) fermant à clef.
- **1 Banquette ou lit dans une des loges** (repos nécessaire de l'actrice octogénaire)
- 4 serviettes de toilette dans les loges.
- Au moins 1 miroir pour le maquillage (bien éclairé).
- Prévoir une loge rapide en coulisse avec miroir

Costumes :

Rôle de la Petite fille, interprété par en alternance par les 2 enfants

- 1 pull bleu électrique ; **Lavage en machine à 30°C**
- 1 t-shirt avec capuche orange ; **Lavage en machine à 30°C**
- 1 legging noir ; **Lavage en machine à 30°C**
- 1 paire de chaussures noires vernies avec un ruban bleu
- 1 élastique, 1 brosse, 1 bombe de laque

Rôle de la Vielle dame, interprété par France Darry :

- 1 pull bleu électrique ; **Lavage en machine à 30°C**
- 1 t-shirt avec colle orange ; **Lavage en machine à 30°C**
- 1 jean ; **Lavage en machine à 30°C**
- 1 peignoir éponge blanc ; **pas d'entretien**
- 1 paire de chaussures noires vernies avec un ruban bleu

Rôle du Promeneur, interprété par Carlos Martins

- 1 costumes trois pièces bleu nuit De Fursac ; **pas d'entretien**
- 1 chemise blanche col cassé De Fursac ; **lavée et repassée après chaque représentation**
- 1 nœud papillon De Fursac
- 1 paire de chaussures noires

Catering :

- Pour les techniciens pendant le montage et les spectacles, des bouteilles d'eau.
- Pour les artistes également, à chaque répétitions/représentation, des bouteilles d'eau en quantité suffisante.
- Des fruits frais de saison, et des fruits secs.
- Des biscuits sucrés et salés, du chocolat.
- De jus de fruit, du café, et du thé.

Signature du programmateur:

PLANNING ET PERSONNEL DEMANDÉ

J-2	PRÉMONTAGE SANS LA COMPAGNIE (PERSONNEL SELON VOTRE ÉVALUATION)			
	Plateau : boîte noire, équipe banne à neige Lumière : implantation lumière cintres, face et latéraux, préparation des lignes au sol, dmx et directs, gélatinage Son : implantation enceintes du lointain et préparation des retours			

SERVICE 1				
	LUMIÈRE	PLATEAU	SON	HABILLAGE
9H-13H				
- Déchargement camion - Vérification implantation - Montage plancher - Montage machines à neige/leds/gélatines	1 régisseur-euse/ 2 électros	1 régisseur- euse/ 3 machinistes	1 régisseur- euse	1 habilleur-euse
SERVICE 2				
	LUMIÈRE	PLATEAU	SON	HABILLAGE
14H-18H				
- Finitions plateau/lumière/son - Patch - Réglages lumière	1 régisseur-euse/ 2 électros	1 régisseur- euse/ 2 machinistes	1 régisseur- euse	
INTER SERVICE SON				
	LUMIÈRE	PLATEAU	SON	HABILLAGE
18H-19H30				
			1 régisseur- euse	
SERVICE 3				
	LUMIÈRE	PLATEAU	SON	HABILLAGE
19H30-22H00				
- Suite réglages lumière - Conduite lumière - Mise plateau	1 régisseur-euse/ 2 électros	1 régisseur- euse		

Les horaires de répétition ne sont pas négociables car liés au planning de travail des enfants imposé par la législation

	LUMIÈRE	PLATEAU	SON	HABILLAGE
J				
Matin raccords avec les comédiens/raccords techniques/mise	1 régisseur-euse	1 régisseur- euse	1 régisseur- euse	1 habilleur-euse
Après midi ou soir Mise 1h30 Représentation 55 min Clean neige et démise 1h30	1 régisseur-euse	1 régisseur- euse	1 régisseur- euse	1 habilleur-euse
Si représentation le soir, raccords techniques possibles l'après midi				
Démontage/chargement camion (3h)				
Clean neige/démontage/chargement	1 régisseur- euse/1 électro	1 régisseur- euse/ 3 machinistes	1 régisseur- euse	1 habilleur-euse

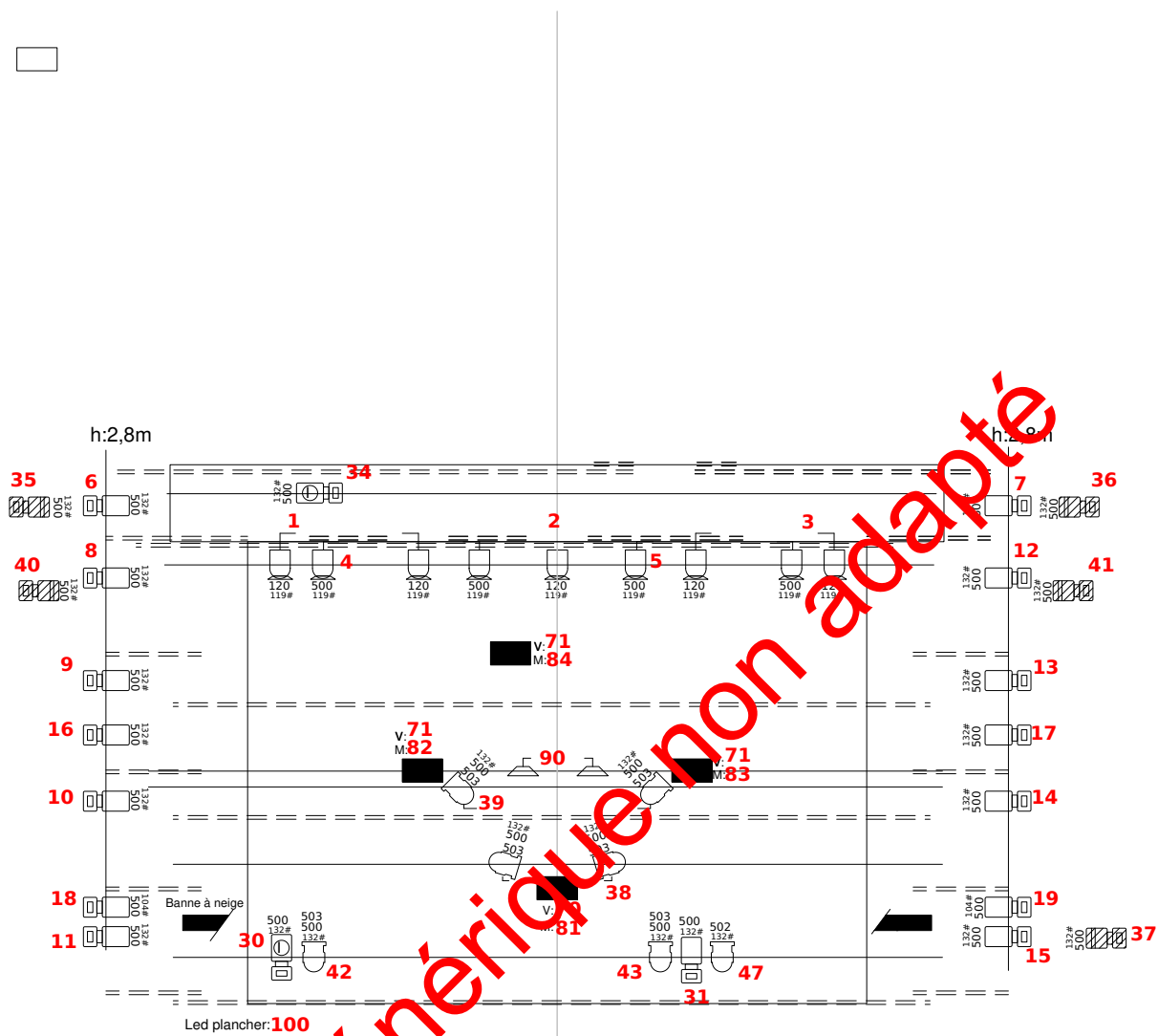
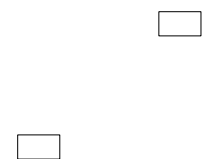
Signature du programmeur:

NOTES

- Le lieu d'accueil s'engage à embaucher du personnel qualifié, ayant la maîtrise de l'équipement.
- Le matériel sera en bon état, complet (porte filtres, colliers, élingues, ...) et répondra aux normes de sécurité.
- Le lieu d'accueil fournira tout le petit matériel usuel et les consommables (gélamines, petit outillage, gaffer, scotch alu, scotch électrique, drisse, ...).

Veillez retourner cette fiche technique à l'adresse de la compagnie, avec la mention lu et approuvé, signé et daté.

Signature du programmeur:



Led plancher:100

Lum.public:
510-511

Plan générique non adapté

